



# Telazjoza bydła

Gabriela Tkacz 3ep

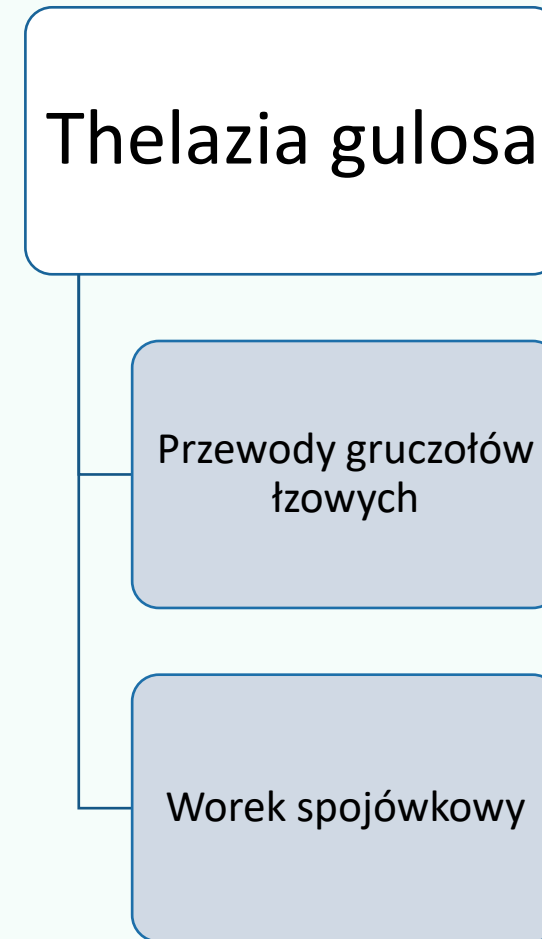
# Telazjoza- przyczyny choroby

Choroba oczu o charakterze inwazyjnym, wywoływana jest przez pasożyta z rodzaju *Thelazia*, z gatunków *rhodesi* i *gulosa*.

Bytują głównie u bydła i żubrów.

Choroba jest **silnie inwazyjna**, ponieważ przenoszona jest przez muchy, których nie sposób wyeliminować ze środowiska.

# Umiejscowienie nicieni



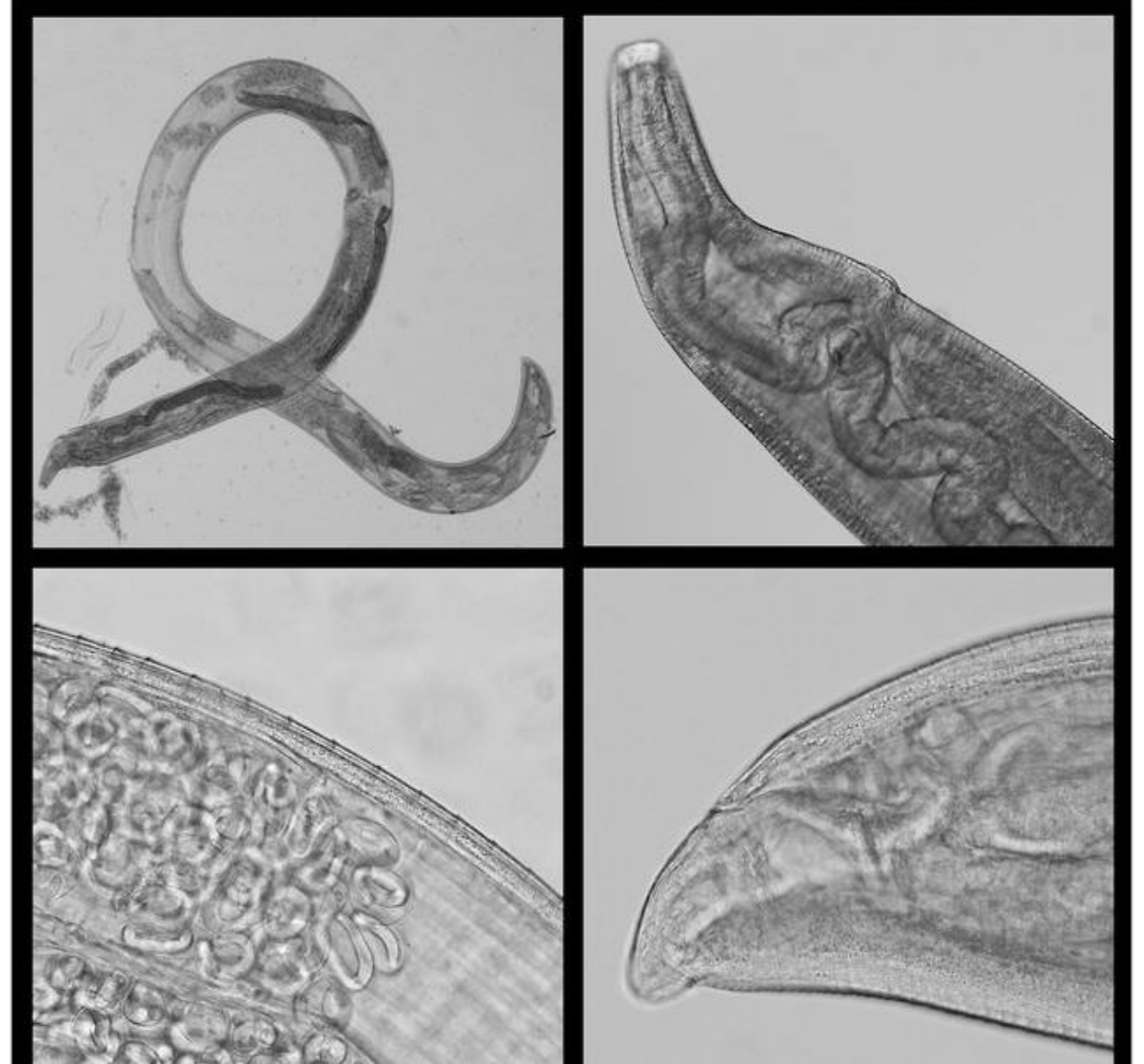
# Budowa pasożyta

---

Samce- długość 5-9mm,  
zaopatrzone są w dwie  
nierówne szczecinki płciowe.

Samice- długość 5-21mm,  
otwór płciowy znajduje się w  
przedniej części ciała.

Pasożyty są żyworodne.



# Rozwój pasożyta

---

- Dojrzałe samice nicieni rodzą w worku spojówkowym liczne larwy, które są zlizywane przez **muchy**.
- W jamie ciała owadów larwy nicieni rozwijają się w **ciągu miesiąca** do stadium inwazyjnego.
- Larwy inwazyjne migrują do **ssawki much**, skąd w czasie kolejnego zlizywania przez nie wydzielin z oka przedostają się do **worka spojówkowego** kolejnej sztuki najczęściej żubra lub bydła.



# Zarażenie

---

- Z uwagi na rozwój pasożyta bydło zaraża się **późną wiosną**.
- Pierwsze objawy kliniczne stwierdza się w **lipcu**, a nasilenie choroby występuje w **lipcu i sierpniu**.



# Objawy telezjozy

ostre zapalenie  
spojówek,

łzawienie i obrzęk,

światłowstręt,

wysięk surowiczo-  
śluzowy przechodzący  
w ropny i zalepiający  
powieki,

zmętnienie i  
owrzodzenie rogówki  
oka,

wtórne zakażenia  
wywołujące ropne  
zapalenie gałki ocznej.

# Objawy stanów zaawansowanych

---

W stanach bardziej zaawansowanych choroba może mieć **charakter ogólny z niechęcią do pobierania pokarmu, niestrawnością i utratą wagi.**

Często obserwowane są **zaburzenia behawioralne**, wskazujące na pobudzenie układu nerwowego, związane z postępującą ślepotą - ataki agresji, ocieranie okolic oczu o różnorodne przeszkody.

Stwierdza się **bardzo silny ból, duże cierpienie, niesprawność oraz brak możliwości reagowania na zagrożenia środowiskowe.**







# Rozpoznanie

---

Pewne rozpoznanie opiera się na **wykryciu pod trzecią powieką obecności bardzo ruchliwych pasożytów.**

Można je nieraz znaleźć:

- pod spojówką
- na powierzchni rogówki.



# Leczenie

---

Polega ono na **mechanicznym usunięciu pasożytów z worka spojówkowego silnym strumieniem przegotowanej wody.**

W zależności od ciężkości przebiegu telaziozy, lekarz weterynarii przepisuje **określony schemat leczenia, obejmujący leki przeciwbakteryjne i przeciwrobacze o szerokim spektrum działania, homeopatię, immunomodulatory, krople lecznicze lub maści.**



# Najczęściej stosowane leki

---

**Antybiotyk:** azytromycyna.

---

**Leki przeciwrobacze i przeciw pasożytnicze:** Ivomek, Lewamizol, Rivertin, Roztwór cytrynianu ditrazyny (25%)

---

**Krople, maści:** Roztwór jodu z jodkiem potasu.

# Zapobieganie

---

- Aby uniknąć pojawienia się telazjozy, zaleca się **prowadzenie profilaktycznego odrobaczania oraz próby wytępienia much pastwiskowych. Odrobaczanie profilaktyczne** przeprowadza się na zwierzętach **w przeciągu i przed wypasem.**
- Ograniczanie populacji owadów w gospodarstwie poprzez **stosowanie odpowiednich środków owadobójczych, przestrzeganie higieny w pomieszczeniach inwentarskich (m. in. systematyczne i dokładne usuwanie ściółki, czyszczenie poidel i karmideł), a także stosowanie lepów, muchołapek lub lamp owadobójczych.**

